

BILL-50M

Szárnyaskapu mozgató motor

Használati és üzembe helyezési útmutató telepítőknek



Figyelmeztetés

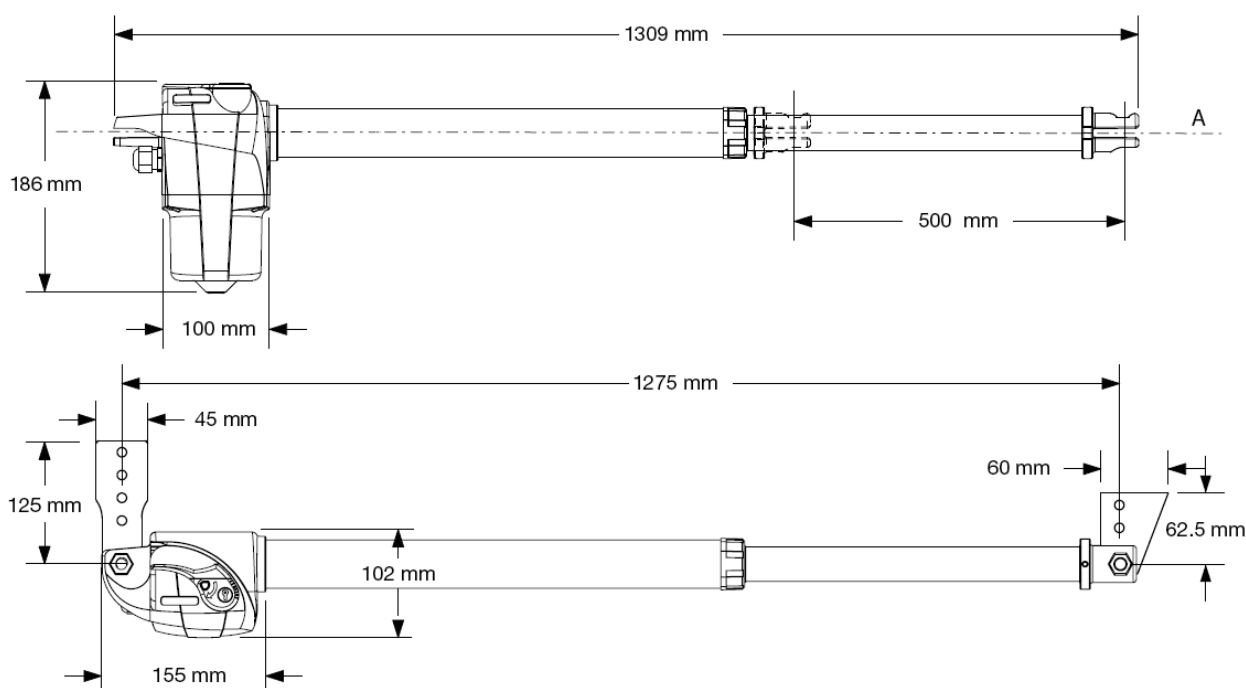
A szerelés elkezdése előtt, olvassa el, ezen tájékoztatót. Tilos az eszközt az előírtak ellenére, más célra használni. A felhasználót ki kell oktatni a műköedésről.

A Beninca termékek biztonsági címkékkel vannak ellátva, ezek sérülése a garancia elvesztését eredményezi. A mozgató motorok eredeti Benincá alkatrészeket tartalmaznak, melyek mindegyike az érvényben lévő európai normatíváknak maradéktalanul megfelel.

Technikai adatok:

Tápfeszültség	230 V
Áramfelvétel.....	1,1 A
Tolóerő	2800 N
Védelmi fokozat	IP 54
Munkaciklusok száma	10/óra
Működési hőmérséklet	-20°C/+70°C
Zajszint	≤70 dB
Kondenzátor	8 μF
Kenés	zsír
Súly	7,1 Kg

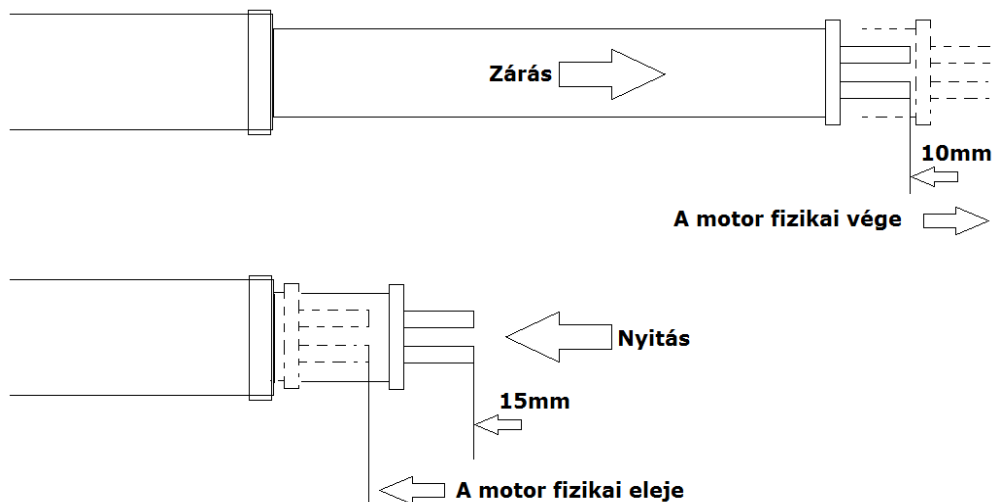
Befoglaló méretek:



A motorok felszerelése

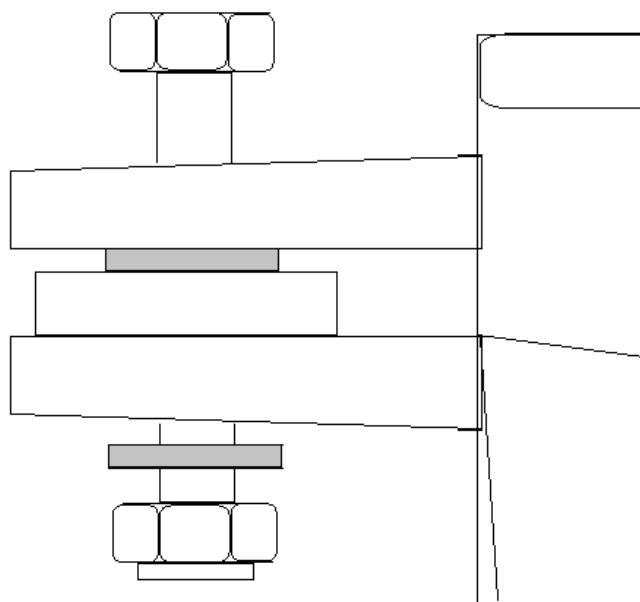
Határozza meg a motorok földtől való magasságát. A motort ne érje felfreccsenő víz, hó és egyéb csapadék, lehetőleg az alsó zsanérpont vagy az feletti magasságba szerelje a kapura a motort.

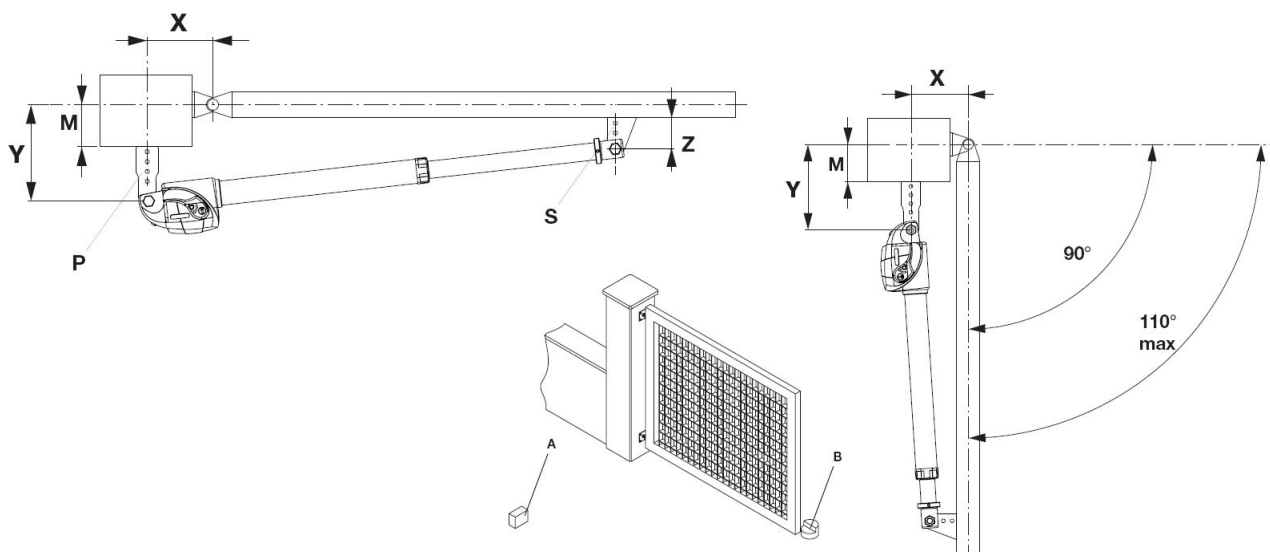
A felszerelési ábrán megadott értékeknek megfelelően hegyesse fel a motor végét támasztó csuklópontot a kapupillérre. Oldja a tengelykapcsolatot a motoron húzza ki a dugattyút majd zárja vissza a tengelykapcsolót. Tekerjen egy fél fordulatot a dugattyú végén, ezzel néhány mm-t beljebb mozdul a dugattyú, mérje a kapura a dugattyú helyzetét, és jelölje át azt. Nyissa ki a kuplung szerkezetet, tolja be a dugattyút, majd néhány mm-t húzza ki a motorból. Nyissa ki a kaput és ellenőrizze, hogy a kapu nyitott állapotában egyeznek-e a felfüggesztés jelölései. Ha rendben találja, akkor hegyesse fel a belső támadáspontot úgy, hogy a motor 1-2 fokban lejtessen, erre azért van szükség, hogy a víz a motorról előrefelé folyjék. Csavarozza fel a motort a megfelelő csavarokkal.



A motor soha nem érheti el a két véghelyzetét a kapu mozgatása közben!

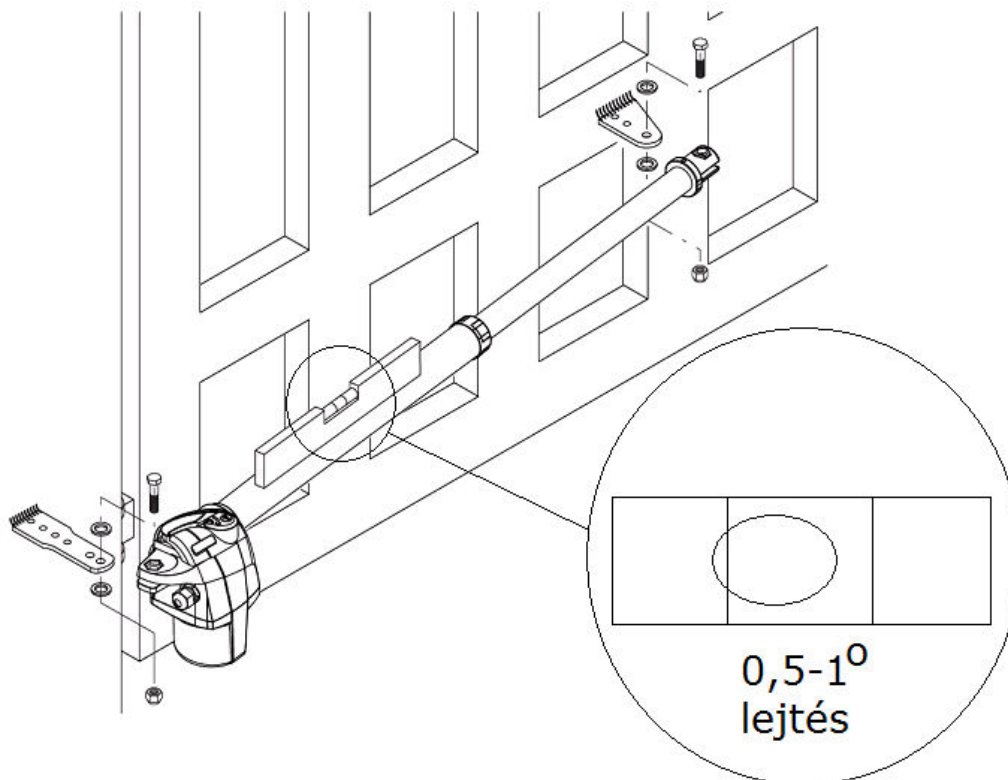
A felfüggesztéshez használja a csomagban található alátéteket. Soha ne húzza meg erősen a csavart, mert az öntvény felfüggesztése elpattanhat! Egy kevés zsírral zsírozza meg az alátéteket, és így helyezze fel a motort.



Mindkét felfüggesztésnél hézagolja ki alátétet a konzolt!


Nyitási szög	X	Y	Z	M max.	Működési idő, másodpercben	
					BILL 50M BILL 50MA	BILL5024
90° 100° 110°	120	120	35	80	16" 17,5" 18,5"	13" 14" 15"
90° 100° 110°	160	160	35	115	21,5" 23,5" 25"	17" 19" 20"
90° 100° 110°	200	200	35	150	26,5" 29" 31"	21,5" 23,5" 25"
90° 100°	230	230	35	175	30,5" 33,5"	24,5" 27"
90°	250	250	35	190	33"	26,5"

Törekedjen arra, hogy a motor a maximális löketét kihasználhassa, minél távolabb támadja a kaput (az „X” és „Y” távolságok lehető legnagyobbak legyenek) annál stabilabb egyenletesebb lesz a mozgás, ne használja a löketet 400mm alatt!

Felszerelési ábra:**Általános tájékoztató**

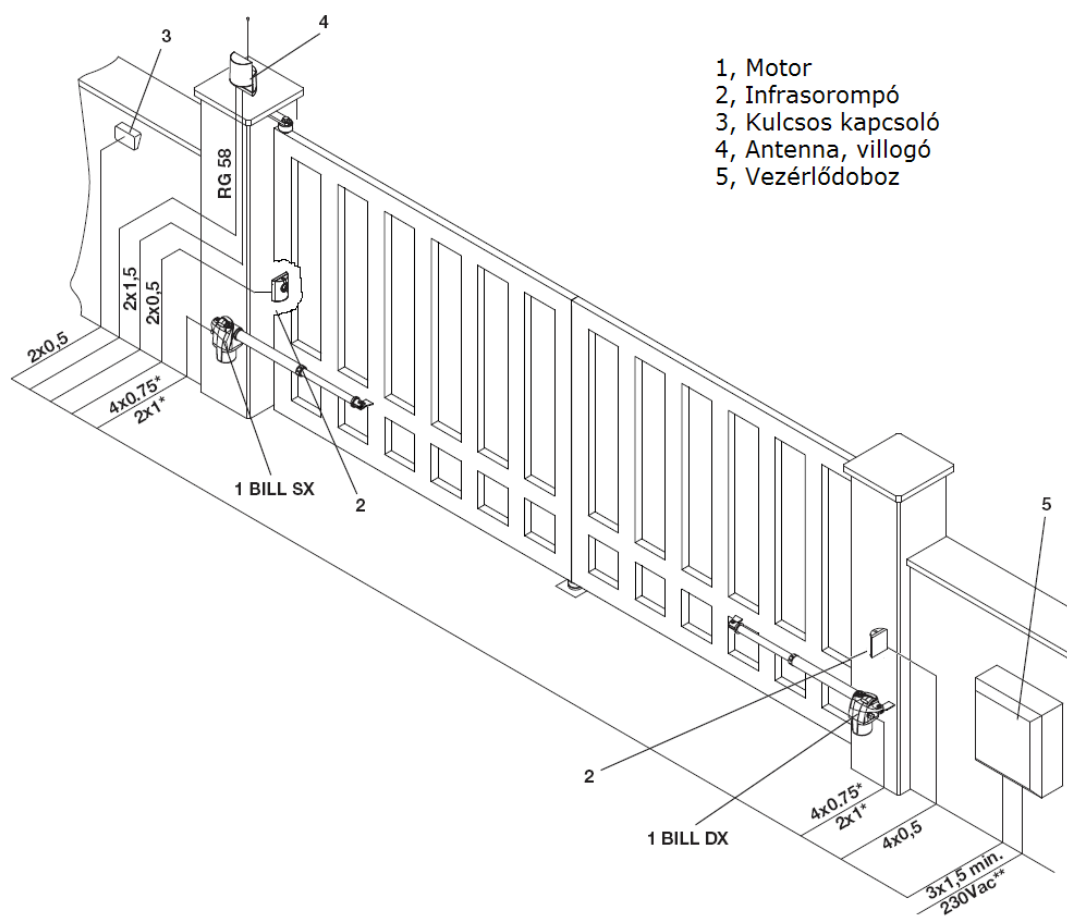
A mozgató motorok tökéletes működéséhez, a kapuszárnyaknak a következő feltételeket kell teljesíteniük:

- Erős, stabil felépítés.
- A zsanérok nem lötyöghetnek, a kapu nyitása és zárása könnyű legyen.
- A két szárny egymásra takarása tökéletes legyen.

Mechanikus végállások

Mivel a motorok nem rendelkeznek végállás-kapcsolóval, a kapuszárnyakat, nyitási és zárási mechanikus ütközővel kell ellátni!

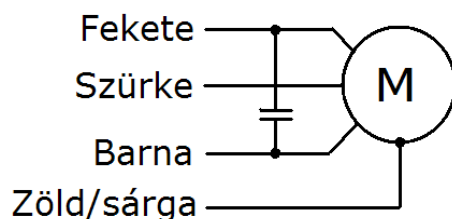
Bekötési ábra



- 1, Motor
- 2, Infrarompó
- 3, Kulcsos kapcsoló
- 4, Antenna, villogó
- 5, Vezérlődoboz

A földalatti vezetékek elhelyezéséhez használjon gégecsövet, lehetőleg betonozható típust. Építse ki a kábelbekötést, használjon kötődobozt. **A megfelelő kábelkeresztmetszeteket tartsa be, mert érintésvédelmi szempontból a rendszernek meg kell felelnie.**

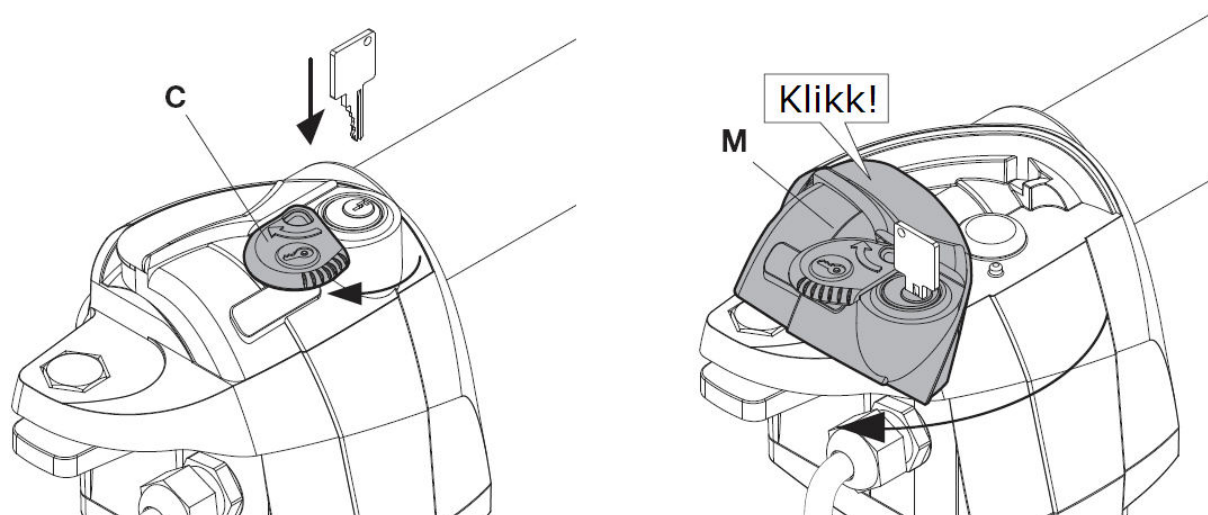
A motor vezeték színei: Szürke: motor tekercs közös, Fekete: egyik irány fázis, és kondenzátor, Barna: Másik irány fázis, és kondenzátor, Zöld-sárga: Motor földelési pont.



Biztonsági előírások

Ne álljon a nyitás hatósugarában. Esetleges meghibásodás esetén, a hiba elhárításához hívjon szakembert.

Kézi működtetés, zavar esetén



Üzemzavar vagy áramszünet esetén, a motor kézzel működtethető.
Nyissa ki a kioldó zárófedelét.(C)
A készletben található kulccsal oldhatja ki a zárszerkezetet.
Fordítsa el a műanyag kioldót.

A kapcsolat helyreállításához csavarja a kioldókart a kiinduló állásba, majd zárja vissza azt a kulccsal.
Vegye ki a kulcsot és zárja vissza a fedelet.
Ha nem akad be a motor kuplungja, akkor mozgítsa meg a kaput zárás irányba.

Karbantartás

Havonta ellenőrizze a kézi kioldó szerkezet működését a löket tisztaságát, ha a löketrudazat felületén piszok vagy por rakódik le, tisztítsa meg annak felületét. A javításokat szakemberrel végeztesse. Télen többször is ellenőrizze, a jéglerakódások kárt tehetnek a motor végén lévő gumiszigetelő gyűrűn, ezért műszerolajjal átítatott szövettel majd száraz ruhával törölje át a löket mozgó részét. A felfüggesztési pontokat félévente zsírozza meg.